

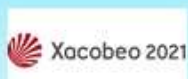
CAMPIONATO GALEGO CONXUNTOS



Ximnasia Rítmica

13 Novembro 2021
COMPLEXO POLIDEPORTIVO MUNICIPAL A GÁNDARA (NARÓN)

ORGANIZA:



COLABORA:





CAMPIONATO GALEGO RÍTMICA CONXUNTOS

COMPLEXO POLIDEPORTIVO MUNICIPAL A GÁNDARA - NARÓN

13 de Novembro de 2021

Primeira Quenda: Categorías Benxamín, Alevín e Infantil

15:15 – 15:30 – Entrada Ximnastas e Técnicos á instalación (Control de Acceso entrada e hixienización)

15:45-15:55 – Entrada Xuíces (Control de Acceso entrada, hixienización e Temperatura)

15:45-16:15 – Quecementos Oficiais (Benxamín, Alevín e Infantil)

Quecementos Oficiais Benxamín, Alevín e Infantil		
Tapiz Competición	Tapiz 1 Quecemento	Tapiz 2 Quecemento
Escola Ximnasia Acordes Acordes Pontedeume Acordes	Club Ximnasia Pavillón	Club María Barbeito Club Maniotas

16:00 – 16:30 – Apertura Acceso Público

16:30 - 17:10 - Competición Categorías Benxamín, Alevín e Infantil

Tapiz 1	Tapiz 2	Tapiz Comp.	Orden	Club	Aparello	Categoría
PRIMEIRA QUENDA CATEGORÍAS BENXAMÍN, ALEVÍN E INFANTIL						
PRIMEIRA ROTACIÓN						
16:24		16:30	1	CLUB XIMNASIA PAVILLÓN OURENSE	ML	BENXAMÍN
	16:27	16:33	2	ACORDES PONTEDEUME	PELOTAS	ALEVÍN
16:30		16:36	3	ESCOLA XIMNASIA ACORDES	CORDAS	INFANTIL
	16:33	16:39	4	MANIOTAS	CORDAS	INFANTIL
16:36		16:42	5	ACORDES	CORDAS	INFANTIL
	16:39	16:45	6	MARÍA BARBEITO	CORDAS	INFANTIL
16:42		16:48	7	CLUB XIMNASIA PAVILLÓN OURENSE	CORDAS	INFANTIL
SEGUNDA ROTACIÓN						
	16:45	16:51	8	CLUB XIMNASIA PAVILLÓN OURENSE	ML	BENXAMÍN
16:48		16:54	9	ACORDES PONTEDEUME	PELOTAS	ALEVÍN
	16:51	16:57	10	ESCOLA XIMNASIA ACORDES	CORDAS	INFANTIL
16:54		17:00	11	MANIOTAS	CORDAS	INFANTIL
	16:57	17:03	12	ACORDES	CORDAS	INFANTIL
17:00		17:06	13	MARÍA BARBEITO	CORDAS	INFANTIL
	17:03	17:09	14	CLUB XIMNASIA PAVILLÓN OURENSE	CORDAS	INFANTIL
17:12-17:30				DESFILE FINAL E ENTREGA DE PREMIOS CATEGORÍAS BENXAMÍN, ALEVÍN, INFANTIL		

17:30 – 17:45 – Saída Ximnastas e Público 1ª Quenda



CAMPIONATO GALEGO RÍTMICA CONXUNTOS

COMPLEXO POLIDEPORTIVO MUNICIPAL A GÁNDARA - NARÓN

13 de Novembro de 2021

Segunda Quenda: Categorias Junior e Senior

17:00 – 17:15 – Entrada Ximnastas e Técnicos á instalación (Control de Acceso entrada e hixienización)

17:30-18:00 – Quecementos Oficiais (Junior e Senior)

Quecementos Oficiais Junior e Senior		
Tapiz Competición	Tapiz 1 Quecemento	Tapiz 2 Quecemento
Escola Ximnasia Acordes Acordes	Club Maniotas	Club María Barbeito C Ximnasia Pavillón CDXR Compostela

17:50 – 18:10 – Apertura Acceso Público

18:10 - 18:50 - Competición Categorias Junior e Senior

Tapiz 1	Tapiz 2	Tapiz Comp.	Orden	Club	Aparello	Categoría
SEGUNDA QUENDA CATEGORÍAS JUNIOR E SENIOR						
PRIMEIRA ROTACIÓN						
18:04		18:10	15	MANIOTAS	AROS E CINTAS	JUNIOR
	18:07	18:13	16	MARÍA BARBEITO	MAZAS	SENIOR
18:10		18:16	17	CLUB DEP. XIMNASIA RÍTMICA COMPOSTELA	MAZAS	SENIOR
	18:13	18:19	18	CLUB ACORDES	MAZAS	SENIOR
18:16		18:22	19	MANIOTAS	MAZAS	SENIOR
	18:19	18:25	20	CLUB XIMNASIA PAVILLÓN OURENSE	MAZAS	SENIOR
18:22		18:28	21	ESCOLA XIMNASIA ACORDES	MAZAS	SENIOR
SEGUNDA ROTACIÓN						
	18:25	18:31	22	MANIOTAS	AROS E CINTAS	JUNIOR
18:28		18:34	23	MARÍA BARBEITO	MAZAS	SENIOR
	18:31	18:37	24	CLUB DEP. XIMNASIA RÍTMICA COMPOSTELA	MAZAS	SENIOR
18:34		18:40	25	CLUB ACORDES	MAZAS	SENIOR
	18:37	18:43	26	MANIOTAS	MAZAS	SENIOR
18:40		18:46	27	CLUB XIMNASIA PAVILLÓN OURENSE	MAZAS	SENIOR
	18:43	18:49	28	ESCOLA XIMNASIA ACORDES	MAZAS	SENIOR
18:52-19:10				DESFILE FINAL E ENTREGA DE PREMIOS CATEGORÍAS JUNIOR E SENIOR		

19:10-19:30 – Saída Ximnastas e Público 2ª Quenda



Información Xeral

A FGX establecerá tódalas accións e medidas preventivas de saúde e seguridade basadas nas indicacións e normativas oficiais implementadas coas normas específicas adaptadas ao noso deporte. Ditas normas serán de obrigado cumprimento en todas as competicións oficiais organizadas pola FGX. Estas medidas son complementarias aos protocolos das institucións e instalacións deportivas así como das autoridades locais.

A modo xenérico recollemos pautas xerais de aplicación neste Campionato Nacional Fase Autónoma Campionato Galego Rítmica Conxuntos.

- Toda persoa participante no Campionato ou Control deberá ter presentado previamente o **consentimento de participación (Anexo I)**. Dito Anexo asinarase telemáticamente (vía email, como os anexos de licenzas), é dicir, o afiliado inscrito maior de idade ou o titor 1 dos menores de idade, que figuran na plataforma de licenzas, recibirán o Anexo I no seu correo electrónico para a súa aceptación unha vez revisado coidadosamente. Os clubs poderedes revisar que participantes presentaron ou non o Anexo I na pestaña correspondente da plataforma de licenzas habilitada para tal fin. A data límite para recibir o mesmo serán as 72h previas á competición, non podendo participar no campionato de non haber cumplimentado dito trámite.
- Uso obrigatorio da máscara agás no momento de competir/quecemento oficial según o cumprimento dos seguintes puntos:

- ✚ Para os **ximnastas menores de seis anos** non será obrigatorio o seu uso.
- ✚ Os **ximnastas entre seis e 11 anos** en caso de querer competir sen máscara deberán presentar proba de antíxeno debidamente asinada por autoridade sanitaria ou organismo competente na materia. A data límite para recibir o mesmo serán dende as 72h a 1 hora previa da celebración da competición, non podendo participar no campionato de non haber cumplimentado dito trámite. Deben subir os resultados dos test de antíxenos en formato pdf na pestaña habilitada para COVID na plataforma de licenzas.
- ✚ Os **ximnastas a partir de 12 anos** en caso de querer competir sen máscara deberán presentar certificado de vacinación que demostre ter recibido a pauta completa de vacinación contra a COVID-19 a lo menos 14 días previos da celebración da competición ou no seu defecto proba de antíxeno debidamente asinada por autoridade sanitaria ou organismo competente na materia. A data límite para recibir o mesmo serán dende as 72h a 1 hora previa da celebración da competición, non podendo participar no campionato sen máscara de non haber cumplimentado dito trámite. Deben subir os resultados dos test de antíxenos ou certificado de vacinación con pauta completa en formato pdf na pestaña habilitada para COVID na plataforma de licenzas.

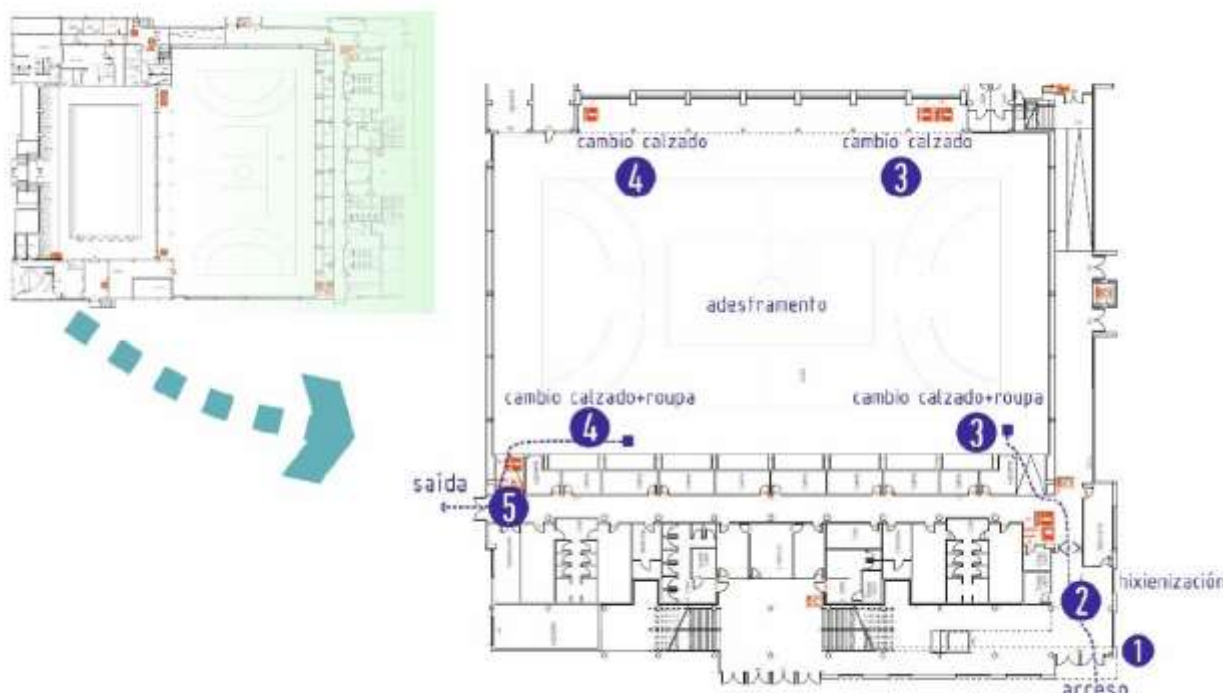


- O resto de axentes participantes na competición teñen a obriga de empregar a máscara durante todo o tempo que dure a competición.
- Os ximnastas adestrarán nos tapices indicados no horario tanto nos adestramentos oficiais como no momento previo a competir. Ao finalizar o exercicio recollerán e porán unha nova máscara que debe aportar o ximnasta. Os ximnastas deberán portar tódalas máscaras precisas para o bo desenrolo da competición.
- É obrigatorio facer control activos dos síntomas, mínimo 5 días antes da competición e durante a súa participación. Ante calquer síntoma débese por en coñecemento dos servizos sanitarios e seguir os protocolos ao respecto.
- Deberase **respetar a distancia de seguridade interpersonal de 1,5 metros**. Non está permitido contacto físico polo que se deben **evitar saúdos, abrazos...**
- Deberán cambiarse de calzado para o acceso ás zonas de participación (vestiarios, zonas de quecemento e competición).
- Todo ximnasta, na medida do posible, **deberá presentarse á instalación deportiva coa equipación de competición debaixo da vestimenta exterior** que levarán posta ata chegar á instalación. Toda vestimenta non empregada deberá ser gardada na mochila persoal, evitando o seu traslado dun sitio a outro durante a competición.
- Respecto do uso de vestiarios e aseos en todas as instalación, poderase utilizar o 100% naqueles que dispoñan de cabinas, ou o 75% se non dispoñen delas. Limitar a estancia no vestiario ao tempo mínimo necesario e estar con máscara en todo momento. Ademáis do anteriormente descrito haberá que atender ao que estableza o titular da instalación respecto ao seu uso.
- A inxesta de auga ou bebidas enerxéticas está permitida empregando envases individuais marcados co nome, non puidendo rechearse nin compartirse na instalación. Non está permitido comer na instalación agás nas zonas de restauración debidamente habilitadas para o seu uso.
- Os técnicos deben manterse en contacto cos responsables de organización para estar informados en todo momento de calquer alteración de normas ou programa de competición.
- **Non poderá haber máis de dous técnicos por ximnasta/equipo** nas zonas de quecemento e competición.
- Os técnicos son responsables do cumprimento das normas por parte dos seus ximnastas debendo velar polo civismo e bo comportamento.
- Evitar na medida do posible o uso de transporte público, priorizando o uso de transporte particular.



Acceso á instalación e fluxo de mobilidade dentro da mesma

O Campionato Nacional Fase Autónoma Campionato Galego Rítmica Conxuntos terá lugar no Complexo Polideportivo Municipal A Gándara en Narón.



Os Ximnasta accederán pola entrada de conserxería. No esquema adxunto podemos ver o fluxo de entrada e saída.

En todo caso teremos persoal de organización e voluntariado do Club Acordes para facilitar todos estes desprazamentos con seguridade.

No momento de acceder á instalación procederase á desinfeccións de mans.

En canto aos desprazamentos dos participantes recoméndase empregar o uso de transporte particular seguindo as obrigas establecidas con respecto a este transporte no momento da realización da competición se as houbera. No caso de uso de transporte público é obrigatorio o estricto cumprimento das medidas e normas oficiais establecidas polas autoridades sanitarias ao respecto. Estas medidas de mobilidade aplicaránse a tódolos axentes implicados no desenrolo do evento (ximnastas, persoal organizador, técnicos, familiares e xuíces...)



Asistencia Público

- A asistencia de público será libre sin necesidade de rexistro previo pero co cumprimento das medidas expostas a continuación.
- A competición e a asistencia de público está organizado en quendas co fin de evitar a masificación de persoas minimizando así o risco de contaxio, polo que se deben cumprir estrictamente os horarios de acceso e saída da instalación.
- No momento de acceder á instalación procederase á desinfeccións de mans.
- Durante a competición o público debe permanecer sentado na grada habilitada para eles.
- Non está permitido comer na instalación. A inxesta de auga está permitida empregando envases individuais non podendo rechearse nin compartirse na instalación. Unha vez empregadas guardar as mesmas en sitio persoal e si son de uso único deberán ser debotadas unha vez empregadas evitando deixar as botellas valeiras na instalación.
- Evitarase na medida do posible o contacto físico con outras persoas.
- **O uso de máscara é obrigatorio en todo momento.** O público deberá levar a suficiente cantidade de máscaras para tal efecto, cumpríndose estrictamente as indicacións de uso.
- O horario poderá sufrir modificación según ritmo da competición.
- **O público asistente no caso de mostrar individualmente unha conducta ou comportamento de incumprimento das normas e/ou medidas de seguridade para evitar contaxios por COVID-19 poderá ser expulsado do recinto por decisión de quen actúe como autoridade deportiva.**

Xuíces e Comité de Competición

❖ XUÍCES

- Todos os xuíces deberán ter presentado previamente o consentimento de participación. (Anexo I)
- Deberán respetar o horario asignado de acceso á instalación
- No momento de acceder á instalación procederase á desinfeccións de mans.
- Durante a competición, o panel de xuíces manterá a distancia establecida conservando sempre a óptima visibilidade para realizar as valoracións dos exercicios de forma correcta.
- Evitarase na medida do posible o contacto físico con outras persoas.



- O uso de máscara é obrigatorio en todo momento. Os/As xuíces deberán levar a suficiente cantidade de máscaras para tal efecto, cumpríndose estrictamente as indicacións de uso.
- Está prohibido compartir material de traballo, debendo ser desinfectado antes e despois de cada xornada de competición.
- Evitarase na medida do posible o uso de papel, priorizando a información por vía telemática. O sistema de puntuación estará xestionado mediante tablets e software específico desenrolado por iBeetel Solutions S.L.
- Calquer tipo de bebida deberán estar en envases individuais, non podendo compartilos en ningún momento.

❖ **COMITÉ DE COMPETICIÓN**

- As persoas que formarán o Comité de Competición (según o art. 94 Estatutos FGX) de dito campionato
- D. Jose Manuel Estévez Feijoo (Presidente FGX) asesorado por:
 - Dna. Elena Sierra Palmeiro (Xuíz Responsable da Competición)
 - Dna. Cristina Sánchez Martínez (Responsable Federativa da Competición e Responsable Protocolo Físicovid DXT-Galego)

Acreditación e Xestión de Resultados

- ✓ As **acreditacións** serán as propias licenzas dos ximnastas (puidendo sacalas do programa de licenzas en emitidas) **sendo obriga** de cada club que os seus técnicos e ximnastas **as porten de forma visible** durante a competición.
- ✓ A entrega de documentación (baixas, ordes de paso, horarios...) realizaránse exclusivamente por vía telemática evitando o máximo posible o uso de papel.
- ✓ Os resultados serán informados a través da website da competición. Proporcionarase un teléfono de acceso aos técnicos para posibles reclamacións ou observacións con respecto aos mesmos. O servizo técnico informático da competición estará a cargo da empresa **iBeetel Solutions S.L.** que disporá dunha **plataforma on line que permitirá ver os resultados a tempo real** por medio do enlace <http://ibeegymnastics.ibeetel.com/live>
- ✓ Calquer material é de uso individual, estando prohibido compartilo.

Streaming

- A empresa encargada da súa realización cumprirá tódolos requisitos marcados pola organización.
- A empresa designada para retransmitir os campionatos da Federación Galega de Ximnasia é **Galician Sports**
- Os enlaces estarán a disposición na web www.galiciansports.com, na website da competición www.ximnasia.com



Federación Galega de Ximnasia
R/Carlos Maside S/N 32002 OURENSE
Tfno. 988 238 999- www.ximnasia.com info@ximnasia.com



Outros aspectos a Considerar

- Este documento recolle un breve resumo do Protocolo de Actuación para organización de eventos certificado pola Secretaría Xeral para o Deporte e publicado no seguinte enlace <https://www.ximnasia.com/nova/protocolo-covid-19.htm>
- [Tamén é de observancia e cumprimento o Plan de continxencia de instalacións deportivas do Concello de Narón.](#)